

楽々！集合写真 LE

使用説明書

Ver 1.0.2

株式会社ホワイトドア

● Copyright 2010-2011 株式会社 ホワイトドア

本ドキュメントに関する著作権は、株式会社 ホワイトドアへ独占的に帰属します。株式会社 ホワイトドアが事前に承諾している場合を除き、本ドキュメント全体又は一部の文章や図などを複製する事は禁じられています。本取り扱い説明書を作成するにあたり細心の注意を払っていますが、記述の誤りや欠落があっても株式会社 ホワイトドアはいかなる責任も負わないものとします。

本説明書に記述されている各社の社名、製品名やサービス名は、各社の商標又は登録商標です。

目次

楽々！集合写真 のインストール

① インストールの前に	4
② プログラムのインストール	5
③ オンライン認証	6
④ シリアルNo. について	8

1. 基本的な使い方

① 起動	9
② フレームサイズの設定	9
③ 文字入れの設定	11
④ フレームサイズと文字入れ設定の保存	12
⑤ 写真フォルダの選択	13
⑥ 保存先フォルダの選択	13
⑦ 文字を一時的に変更する	14
⑧ 一括で処理を行う	14
⑨ 途中で中断する	14

2. メニュー

① 新規作成	15
② 写真選択	15
③ フレーム選択	15
④ 設定	15
⑤ 高画質プレビュー	15
⑥ 1枚実行	15
⑦ スキップ	16
⑧ 一括実行	16
⑨ 中断	16
⑩ オプション	16
⑪ その他のオプション	17

3. こんな時には	18
-----------------	----

4. 索引	19
-------------	----

5. 奥付	20
-------------	----

楽々！集合写真 のインストール

① インストールの前に

- (1) 動作環境を確認してください。

Penitum4、Core2Duo または互換 CPU 2.0GHz以上 3.0GHz以上推奨

メモリ 2 G バイト以上 3 G バイト以上推奨

Windows 2000、XP、Vista、7

インターネットへの接続が可能になっている必要があります。

(ブラウザによるホームページの閲覧が出来る環境を用意してください。)

- (2) セキュリティーの設定

Windows ファイアウォールやセキュリティーソフトが動作していると、正常にインストールを行えない場合があります。終了させるか無効にしてください。

Windows Vista、7 の場合、UerAccessControl(UAC)は認証時には無効にしてください。

オンライン認証を行う前にセキュリティーソフトの設定で、楽々！集合写真の実行ファイル MeetingPhotoMake.exe がインターネットにアクセス出来るように接続を許可してください。

セキュリティーソフトの設定方法については各ソフトのマニュアルを参照してください。

② プログラムのインストール

インストール CD を CD-ROM ドライブ にセットします。

- (1) インストーラーが自動的に起動します。

自動起動しない場合は CD-ROM 内の [SETUP.EXE] (又は SETUP) をダブルクリックして
インストーラーを起動します。

- (2) セットアップが開始されます。「楽々！集合写真用のウィザードへようこそ」の画面になったら
[次へ] ボタンをクリックしてください。

- (3) 使用許諾契約を確認します。よくお読みになり同意された場合は
[使用許諾契約の条項に同意します] にチェックして [次へ] ボタンをクリックします。
同意出来ない場合は [キャンセル] ボタンを押してインストーラーを終了してください。

- (4) インストール先を選択します。初期設定では [C: ¥ MeetingPhoto] です。
特に理由が無い限りはそのまま [次へ] ボタンを押して進んでください。

- (5) 確認画面になります。問題が無ければ [インストール] ボタンを押して進んでください。

- (6) インストールが行われます。そのままお待ちください。

- (7) インストールが完了します。[完了] ボタンを押してインストーラーを終了します。

インストールが完了するとスタートメニューに [楽々！集合写真] メニューが追加されます。

③ オンライン認証

初めてプログラムを起動すると以下のようなオンライン認証画面が出てきます。

The screenshot shows a window titled "楽々！集合写真 オンライン登録". It contains two input fields: "登録店名 (必須 日本語 16文字以内)" and "シリアルNo. (必須 半角英数字12文字)". To the right of these fields are two buttons: "登録" (with a checkmark icon) and "キャンセル" (with a red X icon). Below the input fields is a scrollable text area containing the "ソフトウェア使用許諾契約書" (Software License Agreement). The text in the scroll area includes a welcome message, a statement that the software is the property of "株式会社ホワイトドア" (White Door Co., Ltd.), and a list of license conditions. The first condition, "1 所有権" (Ownership), states that the product is the property of White Door Co., Ltd. and that the user is granted a license to use it, but it remains the property of the company. It also lists four specific points: (1) The product is protected by Japanese copyright law. (2) White Door Co., Ltd. holds all copyright and other intellectual property rights. (3) The user must not claim ownership or other rights outside the license. (4) If the product is reproduced, the ownership remains with White Door Co., Ltd.

ソフトウェア使用許諾契約書 を良くお読みください。

1台の特定のパソコンにインストールして使用することが可能です。

登録作業の前にあらかじめインターネットに接続しておいてください。

※ Windows Vista、7 の場合、UerAccessControl (UAC) は認証時には無効にしてください。

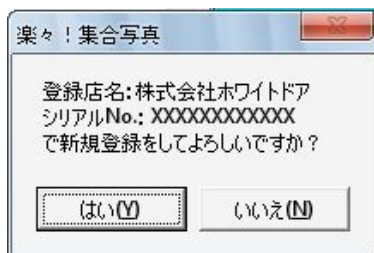
(1) オンライン認証

2つの入力項目にそれぞれ入力を行います。

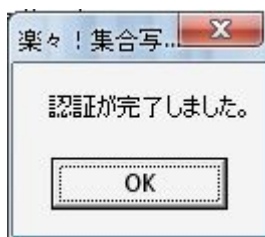
登録店名 お店又は会社名を全角12文字以内で入力します。
シリアル No. このソフトウェアのパッケージ又はCD-ROMケースなどに貼られている
 12桁のナンバーを半角英数文字で入力します。

全部入力されると**[登録]** ボタンが有効になります。

[登録] ボタンをクリックすると下の確認ダイアログが表示されます。

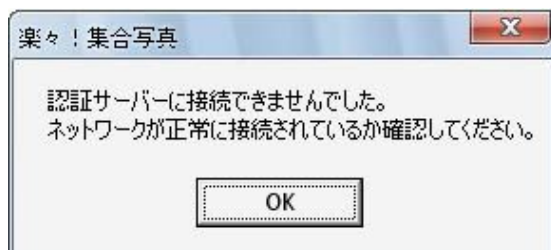


[はい] をクリックするとオンライン認証サーバーに接続されます。



登録が完了すると「認証が完了しました。」というダイアログボックスが表示されます。

※ エラーが発生して認証が出来ない場合

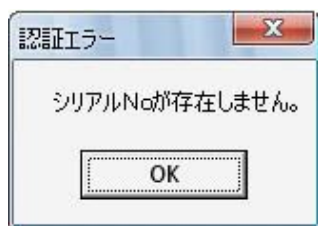


インターネットに接続出来なかった場合には上のようなエラーダイアログが表示されます。
この場合は以下のように対処してください。

1. InternetExplorer などのブラウザでもインターネットに繋がらない場合は、モデムやルーターの設定やLANケーブルが抜けていないかなどをチェックしてください。
2. InternetExplorer などのブラウザでは正常にインターネットに繋がる場合は、Windows Firewall やセキュリティソフトが**接続をブロック**していないか確認してください。
ブロックされていた場合には、接続を許可するように設定してください。

(セキュリティソフトの設定方法については各ソフトウェアの説明書をご覧ください。)

(P.4 の [① インストールの前に - (2) セキュリティーの設定] を参照してください。)



シリアルNoの入力ミスがあった場合には
左図のようなエラーダイアログが表示されます。

■重要■ 認証の解除については 5. メニュー ⑪その他のオプション 認証登録の解除
をご覧ください。(p.17)

④ シリアルNo. について

CD-ROM のケースに記載されますので、大切に保管してください。

■ 重要 ■

パソコンを入れ替える場合は、事前にそれまで使っていたパソコンから認証の解除作業を行ってください。

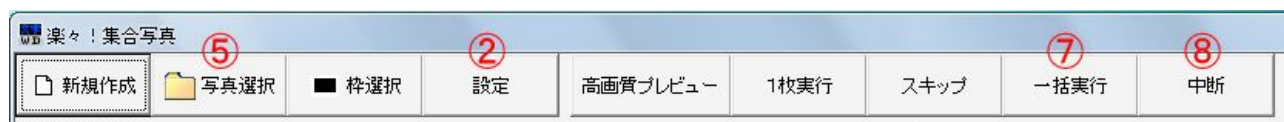
この作業を行わないと新しいパソコンでこのシリアル No.を使用することが出来ません。

お使いのパソコンの故障等で解除処理が出来なかった場合には、当社までご連絡ください。

1. 基本的な使い方

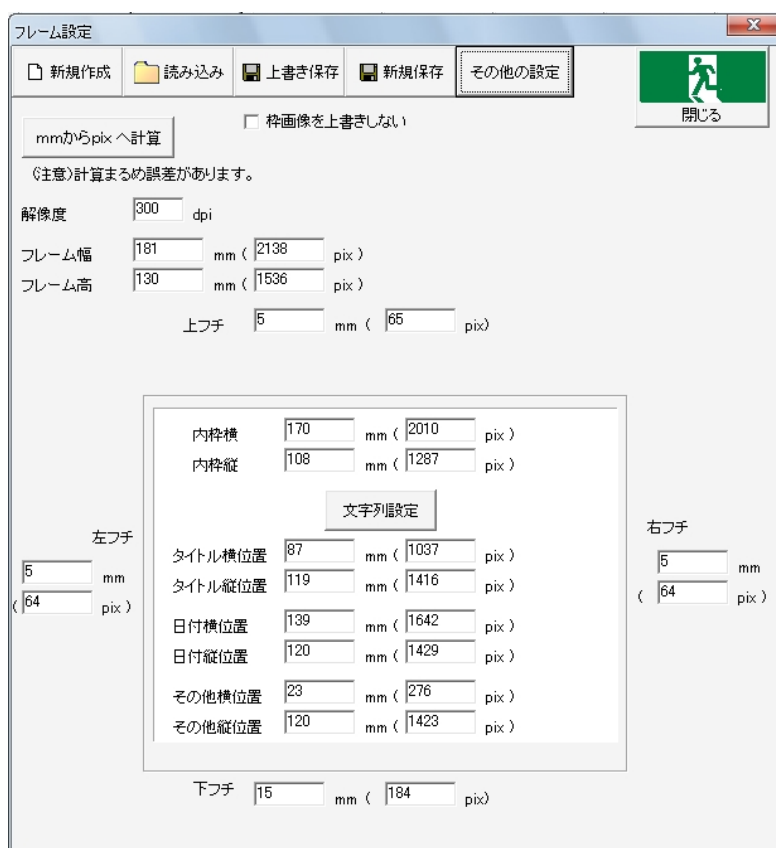
① 起動

Windows のスタートメニューから『すべてのプログラム』>『楽々！集合写真』を開き『楽々！集合写真』を選択します。
またはデスクトップのショートカットアイコンから起動します。



② フレームの設定

メイン画面の[設定] ボタンをクリックします。



解像度は 300dpi 固定です。(600dpi のプリンタの場合は2倍のサイズで設定してください)

フレーム幅・フレーム高・上下左右フチ・内枠横・内枠高・タイトル文字列縦横・日付文字列縦横・その他の各サイズを入力します。既存の設定を読み込んで修正することも可能です。
各サイズには、ミリとピクセル寸法の入力欄があります。

・フレームを新規作成する場合

フレーム設定

☒ 新規作成 ☐ 読み込み ☐ 上書き保存 ☐ 新規保存 ☐ その他の設定

☐ 枠画像を上書きしない

mmからpixへ計算

(注意)計算まるめ誤差があります。

解像度 dpi

フレーム幅 mm (pix)

フレーム高 mm (pix)

上フチ mm (pix)

内枠横 mm (pix)

内枠縦 mm (pix)

文字列設定

左フチ mm (pix)

右フチ mm (pix)

タイトル横位置 mm (pix)

タイトル縦位置 mm (pix)

日付横位置 mm (pix)

日付縦位置 mm (pix)

その他横位置 mm (pix)

その他縦位置 mm (pix)

下フチ mm (pix)

画面左上の[新規作成] ボタンをクリックします。

内枠横と内枠縦以外の項目の左側の欄(上図の赤い四角枠部分)にミリ寸法を入力してから
[mm から pix へ計算] ボタンをクリックしてピクセル寸法を自動計算させます。
(ミリ寸法からピクセル寸法へ計算した場合に小数点以下はまるめられます。)

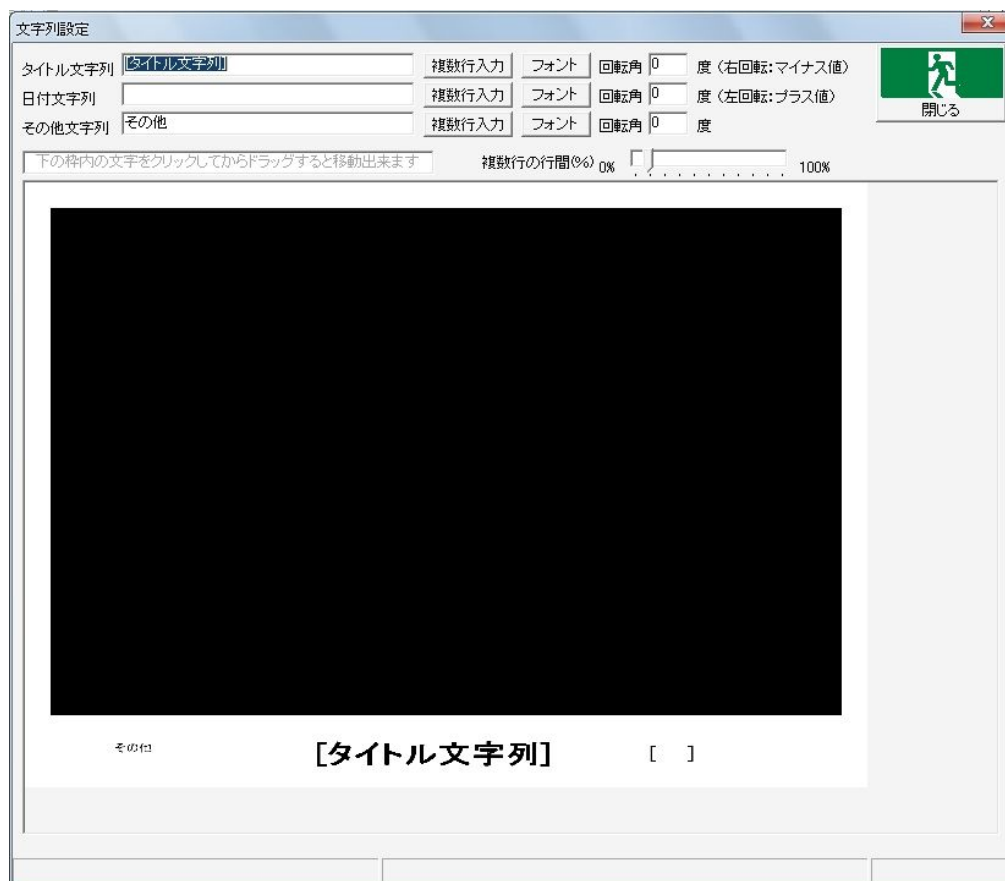
内枠寸法欄を空欄にしたまま [mm から pix へ計算] ボタンを押して計算するとフレーム寸法と
上下左右フチ寸法から自動的に内枠寸法が計算されます。

フレームサイズはピクセル寸法のみが保存され、画像の作成時にはピクセル寸法が使われます。
正確にピクセル寸法を設定したい場合は直接右側のピクセル寸法欄に入力してください。

③ 文字入れの設定

設定画面中央の[文字列設定] ボタンをクリックすると、文字列設定画面が開きます。

この画面ではタイトル文字列と日付文字列とその他文字列の入力、及び位置と角度を設定します。



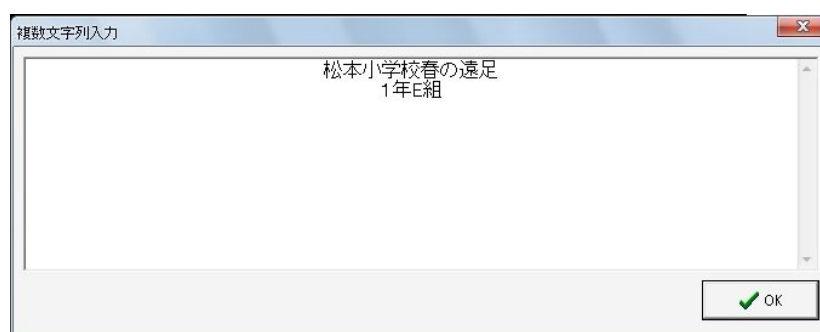
タイトル文字列欄に、学校名や行事名などを入力します。

日付文字列欄には、年月日などを入力します。(省略可能)

その他文字列欄には、写真館名などを入力します。(省略可能)

各欄の文字列が複数行の場合には、[複数行入力] ボタンをクリックして、複数行入力ウィンドウを開きます。中央揃えになるので左側を揃えたい場合には、等間隔フォントを使って、全角スペースなどで調整してください。

複数行の入力が終わったら[OK] ボタンを押します。(行の区切りは **¥n** に変換されます。)

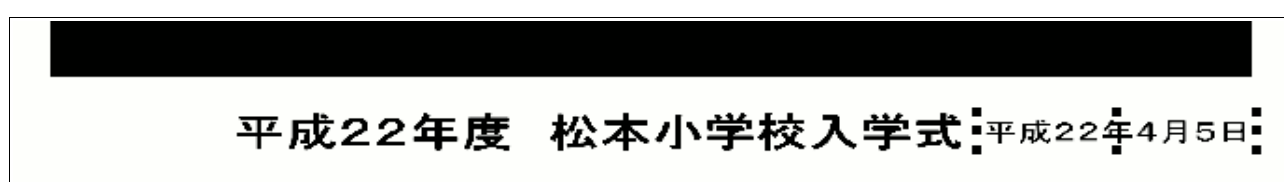


下にあるプレビュー画面には、サイズ設定画面で設定した文字列位置を中心にして左右均等に表示されます。

フォントの種類や大きさや色の設定は、[フォント選択] ボタンを押してフォントダイアログから行ってください。

回転角は、-180 度から 180 度の範囲で設定可能です。
(マイナス値で時計の針方向に回転します)

文字列位置の微調整方法



タイトル文字列が長くて日付文字列と重なるような場合には、下のプレビュー画面で文字列の部分をクリックして文字列を選択します。(四隅と四辺中央に■ハンドルが出ます。)

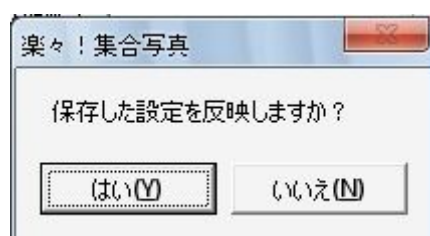
文字列をドラッグすると移動出来ます。

④ フレームサイズと文字入れ設定の保存

既存の設定を修正した場合には[上書き保存] ボタンを押して上書き保存を行います。

新規作成を行った場合や既存のサイズを修正して別名で保存する場合には[新規保存]ボタンをクリックして名前を付けて保存してください。

拡張子が.ini でない場合や設定されていない場合などには.ini の拡張子が追加されます。
保存先はインストール先のフォルダ以下の Frame フォルダになります。



保存後にサイズ設定画面を閉じると保存した設定を反映するかどうか選択するダイアログが出ますので、保存した設定内容をすぐ使用する場合は「はい」を選んでください。

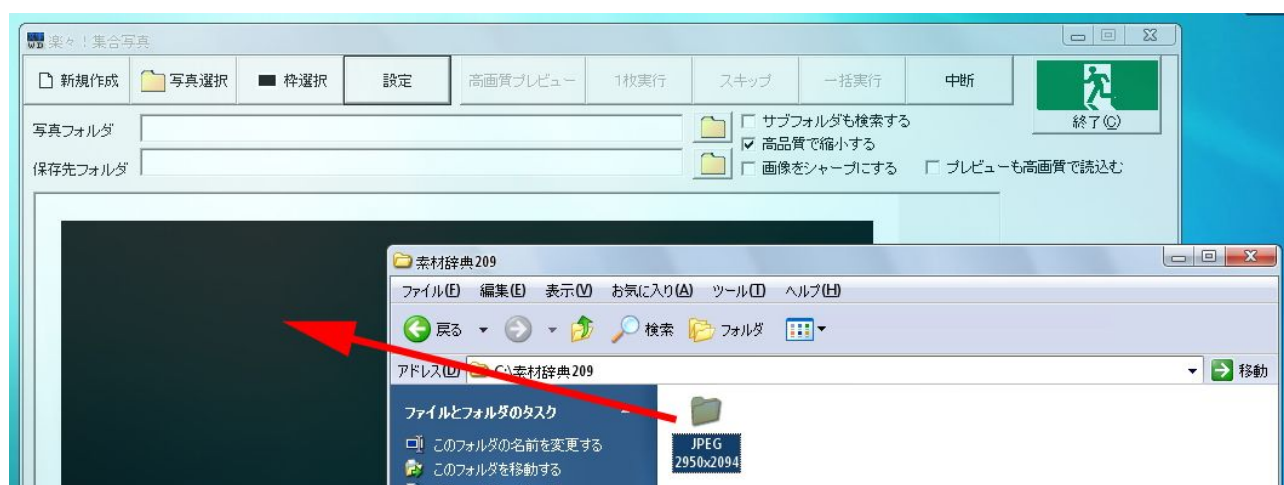
⑤ 写真フォルダの選択

文字入れを行いたい画像の入ったフォルダを選択します。

画像はあらかじめ、ミニラボ機にてスキャンして色調補正とトリミングを行っておきます。
フレームの内枠の縦横比と画像の縦横比が違う場合には、自動的にトリミングされます。

マイコンピュータやエクスプローラーで文字入れ処理をしたい写真のフォルダのアイコンをドラッグしてメイン画面の上にドロップします。

この時には、保存先フォルダの入力欄以外にドロップしてください。



または写真フォルダ欄の右のフォルダアイコンをクリックしてフォルダ選択ダイアログを開いてフォルダを選択することも出来ます。

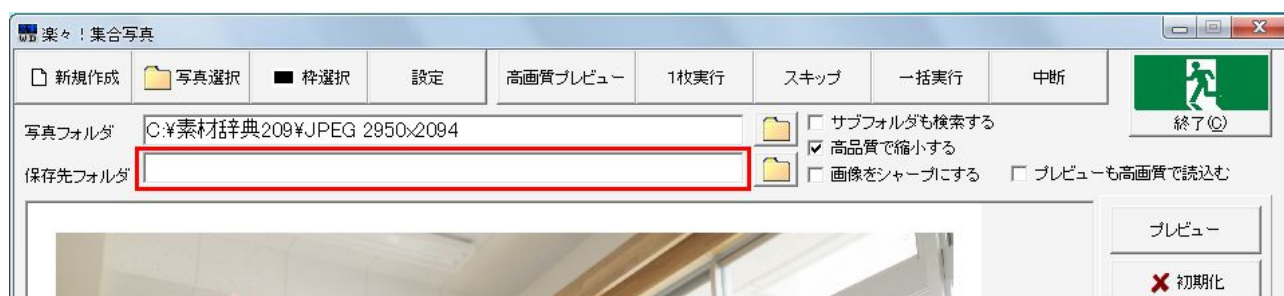
保存先フォルダが指定されていない場合には、写真のフォルダと同じ階層に「TA」が先頭に追加されたフォルダが自動的に設定されます。

(mpm.ini の PreSaveFolderName 項目を編集すると文字列「TA」を変更出来ます。)

⑥ 保存先フォルダの選択

文字入れを行った画像の保存先フォルダを指定します。
必ず写真フォルダと別のフォルダを選択してください。

マイコンピュータやエクスプローラーで保存先フォルダのアイコンをドラッグしてメイン画面
上にある保存先フォルダの入力欄上にドロップします。(下の画像の**赤枠内**)



または写真フォルダ欄の右のフォルダアイコンをクリックしてフォルダ選択ダイアログを開いてフォルダを選択することも出来ます。



⑦ 文字を一時的に変更する

設定で保存した文字列を一時的に変更して処理を行う場合には、メイン画面のプレビューのタイトル文字をクリックします。文字列の変更ダイアログが開きますので文字列を書き換えます。

枠設定画面においてタイトル文字列へ学校名まで入力して保存しておき、行事毎に一時的に行事名を学校名の後に追加するような場合に便利です。

この変更は一時的なものなので、枠を読み込んだり設定画面を開いたり新規作成を選ぶと無効になります。

⑧ 一括で処理を行う

選択した画像フォルダ内の jpeg ファイルに対して一括で枠入れ及び文字入れ処理を行います。

メインウィンドウの[一括実行] をクリックします。選択されたフォルダ内の画像に対して処理が行われます。

ただし、フォルダ選択後に[一枚実行] や[スキップ]を行った画像は処理されません。

フォルダ内の全画像に対して処理をしたい場合には、もう一度画像フォルダを選択しなおしてください。

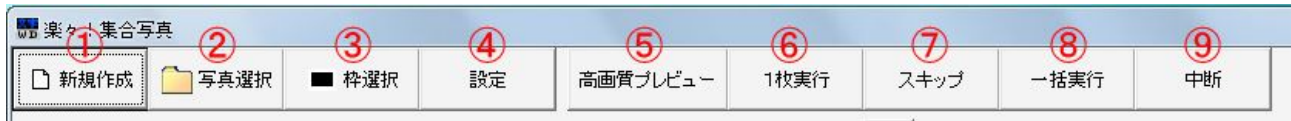
⑨ 途中で中断する

一括実行中に中断する場合には[中断] ボタンをクリックします。

処理中だった画像の処理は中断されます。この画像に対してもう一度処理を行う場合にはもう一度画像フォルダを選択しなおして、[スキップ] で進めて処理し直してください。

2. メニュー

メイン画面の上部にあるツールボタンです。



① 新規作成

画像フォルダと保存先フォルダの設定と画像ファイルの一覧を初期化します。

② 写真選択

処理対象になる撮影した写真画像ファイルの入ったフォルダを選択します。
撮影した中で文字入れ処理をしない画像はあらかじめ削除しておきます。

マイコンピュータやエクスプローラーから画像フォルダをドラッグ&ドロップすることも可能です。

③ 枠選択

フレームの設定ファイルを選択します。標準ではインストールフォルダ以下の Frame フォルダ内に保存されます。

フレームには枠の外寸や内寸、四辺のフチ幅、表示する文字列とそのフォントや位置などが記録されています。

④ 設定

フレームの各種設定とそれ以外のオプション設定を行います。

(P.9～P.12 4. 基本的な使い方 の ②～④項をご覧ください。)

[その他の設定] 以下で、このソフトの細かい設定を変更することが出来ます。

(RGB 値の変更量、jpeg の保存画質など)

⑤ 高画質プレビュー

通常のプレビューは処理を軽くするためにデスクトップの画面サイズに合わせた解像度に落とした小さい画像を使って表示しています。拡大や回転を行った場合に表示が荒くなりますので、実際のサイズの元画像を使ってバックグラウンドにて処理を行った結果を表示します。

さらに画面へ縮小する時にも補完して縮小する場合には、メイン画面右上にある ☐ プレビュー時にも高品質で表示 にチェックをしてください。

⑥ 1枚実行

現在表示されている画像に対して枠入れと文字入れを行い保存します。

⑦ スキップ

現在表示されている画像をスキップして次の画像に進みます。

⑧ 一括実行

選択されている画像フォルダ内の写真画像に対して処理を行います。

ただし、[一枚実行] や[スキップ] など画像を進めていた場合には、現在の画像から処理が行われます。

⑨ 中断

実行中の処理を中断します。

処理中だった画像に対する処理は保存されません。

⑩ オプション



□ サブフォルダも検索する

写真フォルダの直下に画像が無い場合に、チェックを入れてください。

複数のフォルダに同名のファイルがある場合にはチェックしないでください。

□ 高品質で縮小する

縮小時にピクセル間を補間して縮小します。初期設定では有効になっています。

□ 画像をシャープにする

縮小率によっては、縮小時にピントがボケたようになることがあります。

有効にするとエッジを強調しますが、多少キツイ感じになります。

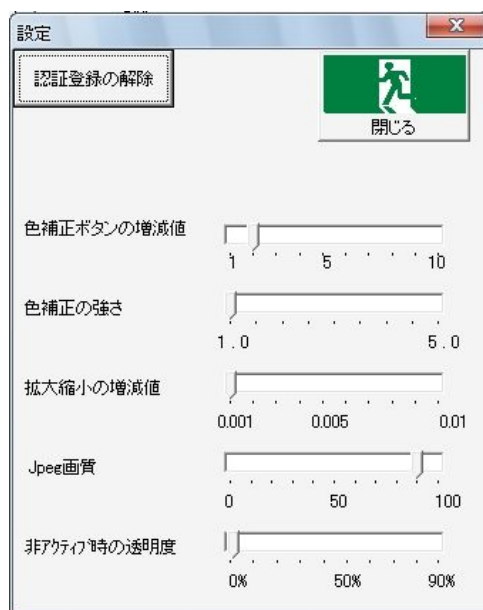
□ プレビューも高画質で読み込む

補正時には予め縮小したサムネイル画像を使って表示しますが、拡大時に粗くなりすぎる場合には有効にしてください。

サムネイル画像作成時にピクセル間を補間して縮小します。

⑪その他のオプション

メイン画面の[設定] > [その他の設定] を選択します。



認証登録の解除

『楽々！集合写真』をインストールして使用しているパソコンが旧式化した等の理由で新しいパソコンを導入して『楽々！集合写真』をインストールして使用する場合には予め**認証登録の解除**を行う必要があります。

古いパソコンの認証登録の解除を行うには、この[**認証登録の解除**] ボタンをクリックしてください。(インターネットに接続してある必要があります。)

色補正ボタンの増減値

色調補正の[明るく][暗く][+][-] ボタンをクリックした時に加減算する値です。
初期値は1です。(-255 ～ 255 の範囲)

色補正の強さ

色補正に設定した値の効果が強くなるようにします。

拡大縮小の増減値

[拡大][縮小] ボタンをクリックした時に加減算する値です。
(初期値は0.001 で、最大 0.01 です。)

Jpeg画質

保存する jpeg の画質です。右にいくほど画質はよくなりますがファイルサイズは大きくなります。

非アクティブ時の透明度

楽々！集合写真がフォーカスを失った時にどのくらい後ろを透過するか設定します。

3. こんな時には

- 画像を撮影後に加工して縦型や横型が混在している。

内枠と縦横型が違う場合には自動的に回転させて処理されます。ただし回転方向は決まっていますので逆さになってしまう可能性があります。

一枚ずつ回転補正することも可能ですが、一括実行が出来なくなり効率が悪くなります。横型に直すか、回転方向を揃えてください。

- フレームにロゴを埋め込みたい。

サイズ設定を行って保存すると保存したファイル名と同じ名前の bmp ファイルが Frame フォルダ内に作成されます。

このファイルをフォトショップなどで開いてロゴを合成して再保存してください。

この時に α チャンネル付きの TGA フォーマット (32bit) で保存すると 255 階調の半透明合成を行う事が出来ます。 α チャンネルがマスクになります。

(Frame フォルダ内にサンプルファイルがあります。”frame001 ぼかし.PSD”)

Frame フォルダに保存したファイル名と同じ名前の TGA ファイルがある場合には BMP ファイルより優先的に読み込まれます。

BMP の場合の注意点として、RGB 値が 000000 の黒は透明のマスクとして使われるのでロゴなどは RGB 値が 111111 などの黒に近い色で黒色を代用してください。

また bmp ファイルを加工後にサイズ設定で編集を行い、保存すると bmp ファイルも

上書きされてしまうので設定ウィンドウの[上書き保存] ボタンの下付近にある

☐ 枠画像を上書きしない にチェックを入れてサイズ設定を保存してください。

(出来るだけ加工した bmp ファイルは別フォルダへバックアップしてください。)

- 縦型のフレームを作りたい。

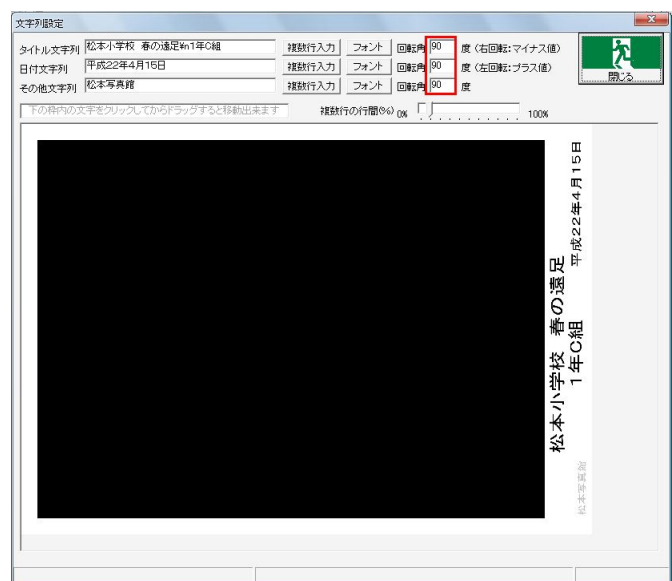
文字列の回転角を 90 度にする

と文字列が左に 90 度回転します。

@ のついたフォントを選ぶと縦書きも可能です。

(回転角は -90 度に設定します。)

回転した文字列をマウスでドラッグして位置を調整します。



4. 索引

文字列.....18	中央揃え.....11	インターネット.....7, 17
オプション.....16	中断.....14, 16	エラー.....7
その他のオプション.....17	登録.....7	オプション.....15
1枚実行.....15	登録店名.....7	オンライン認証.....4, 6
Jpeg画質.....17	透明度.....17	さ
αチャンネル.....18	動作環境.....4	サイズ設定.....18
位置.....11	内枠.....9, 10, 13, 18	サブフォルダ.....16
一括実行.....14, 16	日付.....9, 11	シャープ.....16
一枚実行.....14, 16	認証.....7	シリアル No.....7
横型.....18	認証の解除.....8	シリアルNo.8
解像度.....9	認証登録.....8	スキップ.....14, 16
回転.....18	認証登録の解除.....17	セキュリティー.....4
回転角.....12, 18	半透明合成.....18	その他.....11
拡大.....17	非アクティブ時.....17	その他の設定.....17
角度.....11	複数行.....11	ソフトウェア使用許諾契約書....6
起動.....9	複数行入力.....11	た
高画質.....16	文字入れ.....11, 12, 14, 15	タイトル.....11
高画質プレビュー.....15	文字列.....9	ドラッグ.....13, 18
高品質で縮小.....16	文字列設定.....11	ドロップ.....13
写真フォルダ.....13, 14	保存.....12	は
写真選択.....15	保存先フォルダ.....13	ハンドル.....12
縦横.....18	枠画像を上書きしない.....18	ピクセル寸法.....9, 10
縦横比.....13	枠選択.....15	フォルダ.....13, 14, 15
縦型.....18	D	フォルダ選択ダイアログ...13, 14
縦書き.....18	dpi.....9	フォント.....11, 12
縮小.....17	M	フチ.....9
上書き保存.....12, 18	mm から pix へ計算.....10	フレーム.....9, 10, 12, 13, 15, 18
色調補正.....17	R	プレビュー.....12, 16
色補正.....17	RGB.....18	ま
色補正の強さ.....17	T	ミリ.....9
新規作成.....10, 15	TGA.....18	メモリ.....4
新規保存.....12	U	ら
設定.....9, 15, 17	UAC.....6	ロゴ.....18
	あ	
	インストール.....4, 5	

5. 奥付

株式会社ホワイトドア

本社 〒399-8301 長野県安曇野市穂高有明7732番地5

〒399-0006 松本市野溝西1-7-7
長野県工業技術総合センター環境・情報技術部門内
長野県創業支援センター松本センター 4号室
電話/FAX 番号0263-25-2566
E-mail: info@white-door.co.jp

製品についてのお問い合わせは下記 URL より送信してください。
3営業日～6営業日以内にメールにて返信させていただきます。

<http://white-door.co.jp/supportform.html>

更新履歴

2011/01/28 Ver1.15

- ・文字列の一時変更機能の追加
- ・255 階調の半透明合成機能の追加
- ・保存先フォルダの指定方法の改善
- ・文字列のアンチエイリアス処理の改善